



IN GESPREK OVER STADSWETERINGPARK

PARTICIPATIEVERSLAG DECEMBER 2025

INHOUDSOPGAVE

01

INLEIDING	3
-----------	---

02

GESPREKKEN	5
------------	---

2.1 In gesprek met de stad	6
2.2 Doel	6
2.3 Met wie in gesprek	6
2.4 Hoe in gesprek	7
2.5 Digitaal	8
2.6 Eerder opgehaalde gespreksresultaten	9

03

JONGEREN	10
----------	----

3.1 Doedag: Almere on stage	11
3.2 Ally talks	11

04

REACTIES	12
----------	----

4.1 Voorzieningen	13
4.2 Groen & water	13
4.3 Overige aandachtspunten	15

05

VERVOLG	16
---------	----

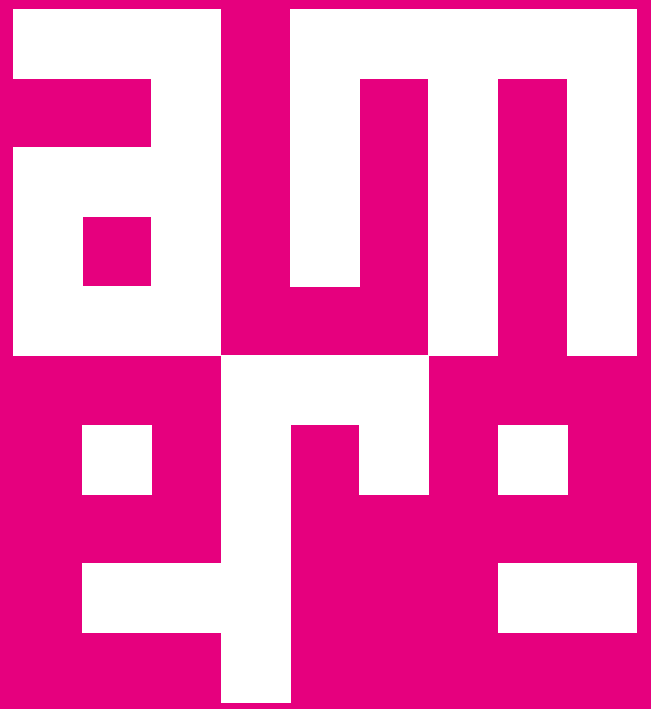
5.1 Onderzoek	17
5.2 Hoe verder	17
5.3 Communicatie	17
5.4 Interactief platform	18
5.5 Communicatiemiddelen	18

06

BIJLAGE	19
---------	----

COLOFON

COLOFON	25
---------	----



01

INLEIDING

Samen met centrumpartners gaat gemeente Almere het Stadsweteringpark ontwikkelen. Het park komt grotendeels langs de bestaande stadsweteringen (brede sloten) vanaf het Weerwater richting de Leeghwaterplas en het Beatrixpark.

Het Stadsweteringpark vormt een doorlopend en aaneengesloten park van 3,5 kilometer langs de twee stadsweteringen, met een verbindingroute door de Staatsliedenbuurt. Inclusief de verbinding langs de Esplanade bedraagt de totale lengte zelfs 4,5 kilometer. Goed verbonden met de stad en groene gebieden in de buurt.

Het stadspark is bedoeld voor iedereen, voor huidige en toekomstige (centrum)bewoners, bezoekers en werkenden. Het wordt een fijne plek om doorheen te wandelen, te sporten en te ontspannen. In het ontwerp sluiten de weteringen die er al liggen beter op elkaar en de omgeving aan. Ook voor planten en dieren wordt het een groene, gezonde plek om te leven. We maken zoveel mogelijk gebruik van het groen en water wat er nu al is en voegen nieuwe bomen, beplantingen en natuurvriendelijke oevers toe.



JONGEREN KRIJGEN TOELICHTING OP PLANNEN ROND EEN SCHAALMODEL

De komende jaren komen er in het gebied rondom het Stadsweteringpark veel woningen, voorzieningen en bedrijven bij. Het is daarom belangrijk om het centrum te blijven ontwikkelen. Het toevoegen van groen is nodig voor het omgaan met de klimaatverandering, het verbeteren van de biodiversiteit en het creëren van een gezonde leefomgeving. Dit project loopt tegelijk met de ontwikkelingen voor de **Oostkavels**, **Centrumgebied West** en **Randstad**. De binnenstad groeit de komende jaren stevig. Ontwikkelingen op de Oostkavels, transformaties op Randstad 20/21, Wisselweg en rond de Spoordreef schuren tegen de huidige twee stadsweteringen aan.

Dit maakt een langer termijnstrategie en ontwerp nodig om de samenhang tussen het Stadsweteringpark en de gebiedsontwikkelingen te waarborgen.

Over een periode van 10 tot 15 jaar komt het Stadsweteringpark tot stand. Dit gebeurt in fases. We zijn nu al in gesprek met projectontwikkelaars, bewoners, ondernemers en andere belangstellenden. Het Stadsweteringpark is een van de zes sleutelprojecten uit de **Ontwikkelvisie 'Natuurkrachtig Hart van de stad 2040'**.

am
44

02

GESPREKKEN



2.1 IN GESPREK MET DE STAD

Om te vernemen hoe gedacht wordt over de plannen voor een Stadsweteringpark is de gemeente in gesprek gegaan met ondernemers, maatschappelijke partners, (toekomstige) bewoners, omwonenden en andere belangstellenden. Deze gesprekken voor het ontwerp vonden plaats van mei 2024 tot en met november 2025.

In de gesprekken is aan de hand van foto's van de huidige situatie en eerste impressies gepeild hoe er gedacht wordt over de plannen en opgehaald wat de verschillende doelgroepen belangrijk vinden. De wijze waarop deze gesprekken zijn gevoerd en de belangrijkste bevindingen zijn in dit verslag te lezen.

2.2 DOEL

De gesprekken hebben als doel om (toekomstige) bewoners, bezoekers, vastgoedeigenaren, ondernemers en andere belanghebbenden mee te nemen in de toekomstige ontwikkeling van het Stadsweteringpark.

2040' en de Ontwikkelvisie 'Natuurkrachtig Hart van de stad 2040' zijn toegelicht. Ook door de raad in 2024 vastgestelde 'Mobiliteitsplan'.

We willen de ondernemers en omwonenden ook bijpraten over de andere plannen voor de centrumontwikkeling langs het Stadsweteringpark; de Oostkavels, Centrum West en het Stationskwartier (Wisselweg en Randstad 20 & 21). Ook door de raad in 2024 vastgestelde 'Mobiliteitsplan 2030-

Het Stadsweteringpark wordt over een periode van 10-15 jaar ontwikkeld. Op latere momenten willen we de stakeholders informeren en betrekken als projecten, op thema of deelgebied, concreet worden richting uitvoering.

2.3 MET WIE IN GESPREK

Er vinden al enkele jaren individuele gesprekken plaats met belanghebbenden over alle centrumontwikkelingen. De ontwikkeling van een Stadsweteringpark gaat velen aan. De vraag die bij aanvang van de gesprekken dan ook is gesteld is: hoe zorgen we ervoor dat we met zoveel mogelijk belanghebbenden in gesprek komen en blijven?

Ondernemers

- Leden Ondernemersvereniging Stadscentrum Almere (OVSA)
- (vastgoed)eigenaren en ondernemers van (nieuw)bouwprojecten

Bewoners en woningzoekenden

- Bewonersplatform Almere Centrum (PAC)
- Bewonersgroep Filmwijk
- Omwonenden van (nieuw)bouwprojecten
- Bewoners Almere Centrum en omliggende wijken zoals Staatsliedenwijk (tegenover de Wisselweg)
- Doelgroep jongeren
- Studenten
- Toekomstige bewoners
- Overige Almeerders die het centrum bezoeken



Maatschappelijke partners

Gesprekken met belanghebbenden zoals Aeres Hogeschool, hogeschool Windesheim, het Waterschap, stichting Stad en Natuur en Almeerse cultuurmakers.

Klankbordgroep Centrum 2040

In aanloop naar Floriade Expo 2022 heeft een aantal bewoners en ondernemers actief meegedacht met de gemeente over de programmering en ontwikkelingen. Deze bewoners wonen in en rondom het centrum in de Film-, Steden-, Park-, en Muziekwijk. Een deel van de klankbordgroep gaf aan ook mee te willen blijven denken over andere centrumontwikkelingen, zodat er een permanent gesprek tussen planmakers en bewoners bestaat. In de klankbordgroep is gesproken over de ontwikkeling van het Stadsweteringpark.

Communicatie Intern

Binnen de gemeente zijn tijdens meerdere atelierdagen collega's gevraagd input te geven voor het ontwerp van het Stadsweteringpark. Daarnaast is het Stadsweteringpark regelmatig besproken in stuurgroepen en managementoverleggen om afstemming te borgen met andere gebiedsontwikkelingen in het centrum.

De interne communicatie richt zich op het delen van voortgang, planning en besluitvorming met betrokken afdelingen zoals Gebiedsontwikkeling, Stadsruimte en Stedelijk Beleid. Dit gebeurt via periodieke updates, interne nieuwsbrieven en presentaties. Zo wordt geborgd dat het strategisch ontwerp en de leidraad aansluiten bij gemeentelijke beleidskaders en dat uitvoering en beheer tijdig worden voorbereid.

Daarnaast zijn inhoudelijke partners zoals Aeres Hogeschool en het Waterschap betrokken via ateliersessies om mee te denken over ecologie, waterbeheer en educatie.

Door deze brede en herhaalde betrokkenheid is het ontwerp tot stand gekomen in nauwe samenwerking met bewoners, bezoekers en stakeholders.



2.4 HOE IN GESPREK

Dag van de toekomst

Tijdens drie edities van de inloopmarkt 'Dag van de toekomst' in november 2024 en mei en november 2025 kwamen totaal 300 Almeeders langs in het Info Centrum om meer te weten over de centrumontwikkelingen inclusief de plannen voor het Stadsweteringpark.

Ruim 5600 bewoners en ondernemers uit het centrum en delen van Film-, Water-, Steden- en Staatsliedenwijk zijn via een brief uitgenodigd voor deze inloopmarkt. Aan de hand van informatiepanelen zijn gesprekken gevoerd over de plannen. Ook heeft het landschapsarchitectenbureau gesprekken gevoerd om de wensen van Almeeders mee te nemen in het ontwerp. De opgehaalde gespreksresultaten zijn verwerkt in tekeningen (zie bijlage).

Werksessie met Klankbordgroep

Tijdens de bijeenkomst van de klankbordgroep in maart 2025 waren er verschillende bewoners van Almere Centrum en omliggende wijken aanwezig. Na een presentatie van het landschapsarchitectenbureau werden vragen, zorgen en tips besproken met het projectteam.



BIJENKOMST KLANKBORDGROEP MAART 2025

Bewonersbijeenkomst PAC

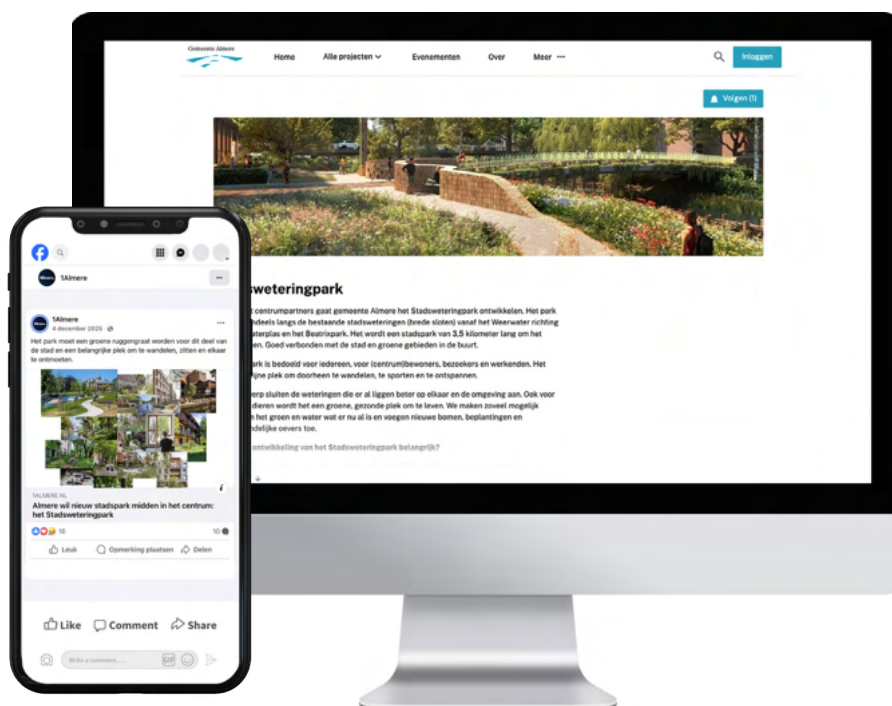
Tijdens de jaarlijkse bewonersavond van het Platform Almere Centrum (PAC) in 2025 zijn centrumbewoners bijgepraat over alle centrumplannen inclusief het Stadsweteringpark door middel van een presentatie. In het algemeen zijn de reacties positief. Het PAC gaf al eerder aan blij te zijn dat de gemeente bewoners tijdig betreft zodat bewoners kunnen meedenken over de inrichting.

2.5 DIGITAAL

Social media

Lokale media hebben via hun eigen social media het bericht gedeeld over de plannen voor het Stadsweteringpark als onderdeel van Centrum West. Almeerders laten via reacties weten algemeen positief te zijn over de plannen en verwachten dat toekomstige bewoners in het stadscentrum blij zullen zijn met een park rond het centrum. Het park moet aansluiten bij het water en bomen die er nu zijn. Er zijn wel zorgen over de financiën en welke groepen het park in bezit nemen.

Bij alle centrumontwikkelingen is een terugkerende vraag waarom de gemeente 'alleen' in het centrum investeert, terwijl er in andere wijken achterstallig onderhoud en groenbeheer wordt ervaren.

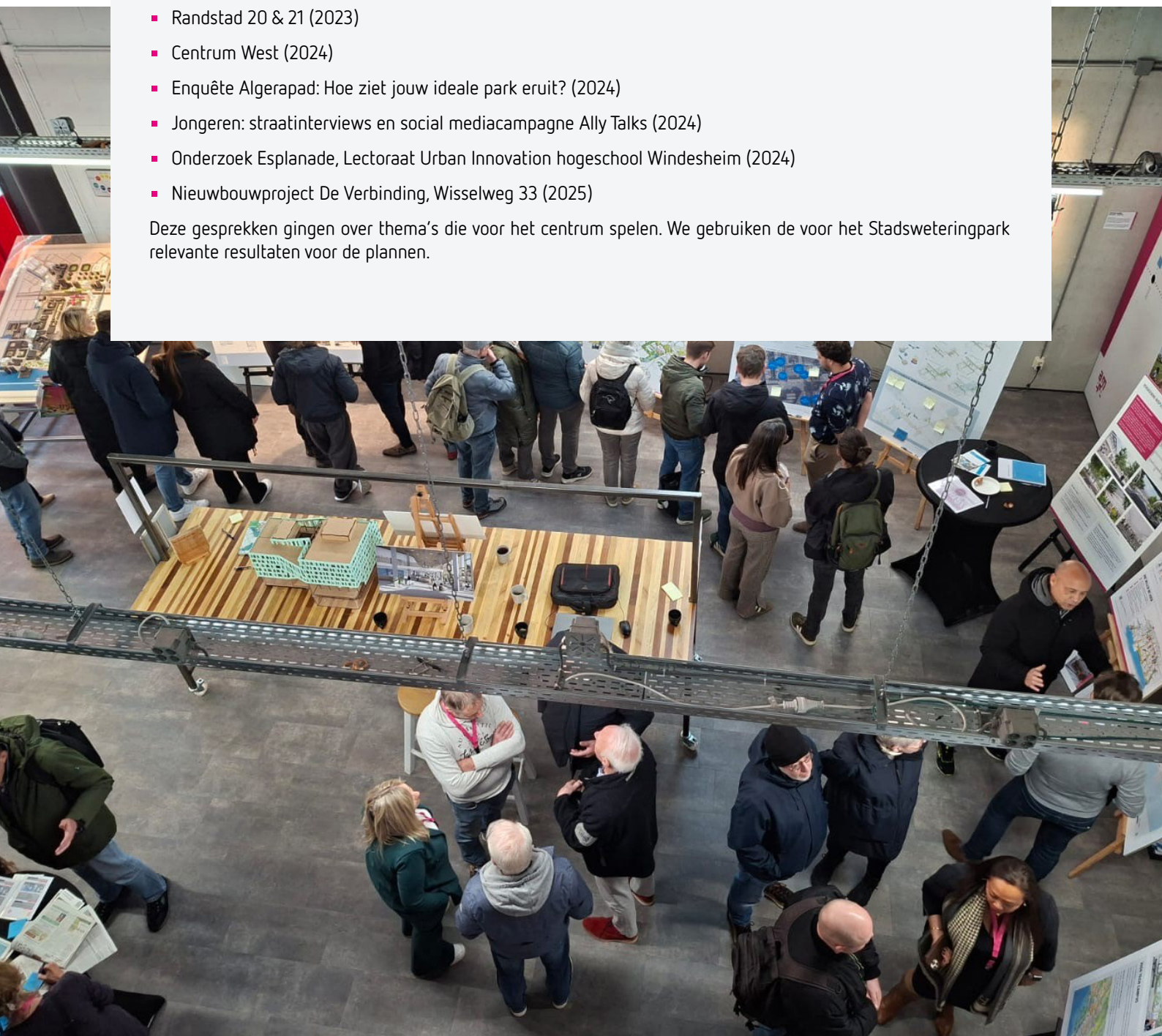


2.6 EERDER OPGEHAALDE GESPREKSRESULTATEN

Om te vernemen wat bewoners, ondernemers, woningzoekenden en belanghebbenden belangrijk vinden voor het centrum maken we ook gebruik van de eerdere opgehaalde gespreksresultaten van de volgende participatietrajecten:

- Stadspark Stadhuispromenade (2019-2020)
- Oostkavels (2022)
- Ontmoetingsplekken Weerwater (2022)
- Ontwikkeling Almere Centrum 2040 (2023)
- Randstad 20 & 21 (2023)
- Centrum West (2024)
- Enquête Algerapad: Hoe ziet jouw ideale park eruit? (2024)
- Jongeren: straatinterviews en social mediacampagne Ally Talks (2024)
- Onderzoek Esplanade, Lectoraat Urban Innovation hogeschool Windesheim (2024)
- Nieuwbouwproject De Verbinding, Wisselweg 33 (2025)

Deze gesprekken gingen over thema's die voor het centrum spelen. We gebruiken de voor het Stadsweteringpark relevante resultaten voor de plannen.



2017

03

JONGEREN

Om ook de mening van jongeren te vragen worden regelmatig scholieren en studenten gevraagd om mee te denken over de toekomst van Almere Centrum.

3.1 DOEDAG: ALMERE ON STAGE

Jongeren van het VMBO komen via Almere On Stage in contact met werkgevers in Almere. Dit is een jaarlijks georganiseerd evenement waar ook de gemeente Almere aan meedoet. Tijdens de 'Doe dag' ontwierpen de scholieren een onderdeel van het Stadsweteringpark. Ze maakten kennis met het vakgebied landschapsarchitectuur en stedenbouw, maar deelden ook wat zij belangrijk vonden. Hoe denk jij dat het park eruit moet komen te zien en wat kun je er allemaal doen?

De ideeën van de scholieren waren gericht op ontmoeten, sport, spel en recreatie in een omgeving met veel groen.



SCHOLIEREN WERKEN AAN EEN MOODBOARD

3.2 ALLY TALKS

Samen met jongerenplatform ALLY Live is in 2024 de podcastavond ALLY Talks georganiseerd met en voor jongeren over Almere en het centrum. De campagne bestond naast de podcast uit straatinterviews en een social mediacampagne. De social mediaberichten hadden een totaalbereik van 33.000 jongeren met 407.000 weergaven.

Met name Instagram en TikTok zijn effectieve kanalen om jongeren te bereiken. De video's werden op deze platforms veel bekeken en gedeeld. Dit geeft aan dat de doelgroep actief en betrokken is. Tijdens de straatinterviews deelden de Almeerse jongeren uiteenlopende wensen en behoeften. Meer persoonlijk contact, grotere en beter beheerde speeltuinen, schooltuinen, een pitbikebaan, speeltoestellen en plekken waar jongeren kunnen afspreken.

2017

04

REACTIES

4.1 VOORZIENINGEN

“Doet me denken aan Utrecht aan het water. Heel mooi!”

- Ontmoetingsplekken: Bewoners missen voldoende ontmoetings- en speelplekken in de openbare ruimte. Deze plekken moeten voor verschillende doelgroepen geschikt zijn.
- “Kunst in de buitenruimte kan verbindend zijn. Kijk naar de Zeebank in het stadspark naast het stadhuis; hier kun je zitten en erop spelen, een heerlijke rustplek midden in het centrum”.
- Ondernemers van Randstad 20 en 21 missen een koffietentje in de buurt. Ondernemers moeten nu hiervoor naar het centrum wandelen.
- Ook zorgen voor horeca, bijv. in Vondelpark is zo leuk dat je een kop koffie kan drinken (in Stadsweteringpark oplossen in de plinten van toekomstige gebouwen).
- Ruimte voor recreatie en sport. Respondenten uitten de wens voor ruimte om te spelen en sporten, zowel voor kinderen als volwassenen, met speeltuinen, sportfaciliteiten (bijvoorbeeld een sporttrail met attributen, een renparcours, een skatepark) en diverse paden voor wandelen, fietsen, skeeleren, mountainbiken, yoga, bootcamps en hardlopen.
- Faciliteiten zoals bankjes/plekken om te relaxen, picknicktafels of weides, horeca, een winkeltje/kiosk, prullenbakken en openbare toiletten.
- De wens voor kleinschalige horeca langs het water: “Nu weinig te doen. Meer levendigheid!”
- Meer aandacht voor het groen langs de Wetering zodat het benut kan worden voor meer recreatie.
- Zorg voor eenheid in het park door gebruik van dezelfde meubels, materialen, verlichting en bruggen.
- Kunst en bewegkunst integreren in het landschap. Dit heeft ook een mooie speelfunctie.
- Plaats bankjes die voor iedereen geschikt zijn, zonder en met leuningen. Kijk naar voorbeelden bij het Rondje Weerwater.
- Ruimte voor jongeren behouden, plekken aan het water worden nu goed benut door deze doelgroep.
- Openbare verblijfsplekken en BBQ-locaties voor families.
- Park toegankelijk maken voor rolstoelen en kinderwagens.
- Zorg voor community vorming door elementen (speltafel, (straat)voetbalveldjes etc.) en activiteiten te organiseren en gezamenlijk beheer te stimuleren.
- Voeg beweegopdrachten toe langs de route. Laagdrempelig en met een klein budget te realiseren. Kijk naar het Rondje Weerwater.
- Zo'n skatepark als voorbeeld van een bereikbare plek, niet alleen voor aangrenzende bewoners, maar grotere betekenis.

4.2 GROEN & WATER

“Groen en water zijn belangrijk in Almere. Deze moeten behouden blijven”

- Het spanningsveld tussen behoud van groen en toevoegen van woningen. Bewoners hebben zorgen of er nog voldoende groen overblijft als er meer woningen bijkomen. Positieve voorbeelden die bewoners aandragen voor groen in de openbare ruimte zijn het stadspark aan de Stadhuispromenade en de Esplanade.
- Zorgen over beheer, groenonderhoud omdat er achterstallig onderhoud wordt ervaren als gevolg van bezuinigingen.
- De wens voor kleinschalige horeca langs het water: “Nu weinig te doen. Meer levendigheid!”
- Meer aandacht voor het groen langs de sloten zodat het benut kan worden voor meer recreatie.
- “Behoud groen en water voor Almere.”
- “Doe meer met de verbinding met het water in het centrum en maak meer voorzieningen op en aan het water.”
- Een bewoner maakt een vergelijking met Kopenhagen: “Daar maakt werkelijk iedereen, ook in rustiger buurten, gebruik van het water. Bijvoorbeeld met kano's.

- “Naast groen ook meer zit- en verblijfsplekken. Waar ook ruimte is voor sport en spel.”
- Meer groen is nodig in de openbare ruimte voor een aantrekkelijke binnenstad.
- Er is zorg of we voldoende en tijdig genoeg inspelen op klimaatveranderingen.
- Doe meer met gezond voedsel en maak ruimte voor productie van voedsel, zoals moestuinen.
- Veel Almeerders benadrukken de wens voor veel groen, variërend van diverse (inheemse) planten en (grote en hoge) bomen tot bloemen en struiken.
- Daarnaast moet het park een natuurlijke uitstraling hebben, bijvoorbeeld door wilde begroeiing, diverse ecosystemen, kronkelende paden, en waterplekken zoals vijvers en plekken om te zwemmen. Eetbare planten en vruchten.
- Er is interesse in planten en bomen die eetbare vruchten en noten produceren (plukbomen), waardoor het park een functioneel aspect krijgt.
- Kijk ook naar de ervaringen die opgedaan zijn bij de Floriade zoals bij het inzetten van tijdelijke bomen in bakken en groen over het water, bijvoorbeeld pergola's, maar ook De bruggencampus Floriade bij de bruggenfamilie.
- Er moet een focus zijn op duurzaamheid, met aspecten zoals recycling, natuurinclusief ontwerp, en het creëren van leefomgevingen voor diverse dieren (bijvoorbeeld insectenhôtels).
- Het behoud en de uitbreiding van groen rondom de Wisselweg is belangrijk voor veel omwonenden. Zij vragen om volwassen bomen en voorzieningen zoals nestkasten en inheemse planten. Er zijn suggesties voor een vijver die ook als ijsbaan kan worden gebruikt, kano- en waterfietsverhuur, en omheinde hondenspeelvelden. Verder wordt verzocht om aandacht voor waterbeheer, omdat het grondwaterpeil in het gebied hoog is en dit in het verleden al voor lekkages heeft gezorgd.
- Zorg over nieuwe deel achter het Baken wat dit gaat betekenen voor de bewoners in de Staatsliedenwijk. Wordt gezien als geldverspilling.
- Relatie met gebouwen maken, groene daken en gevels.
- Toegankelijkheid belangrijk, verbinding met de omgeving en andere parken zoals Lumièrepark.
- Gezondheid, revalideren, betekenis van groen daarvoor.
- Sloepjes, kunnen varen, naar voorbeeld van Leiden.



4.3 OVERIGE AANDACHTSPUNTEN

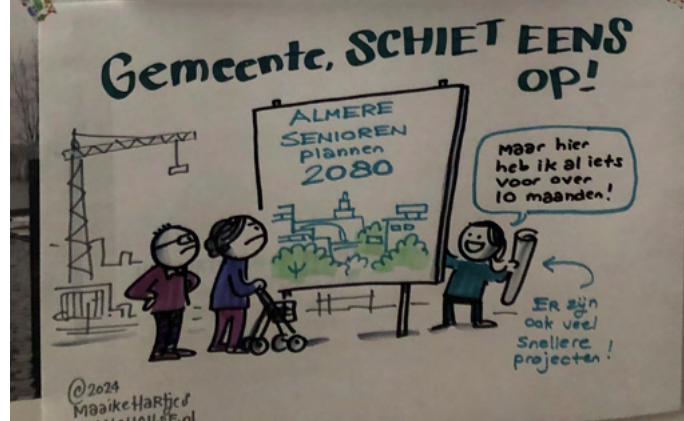
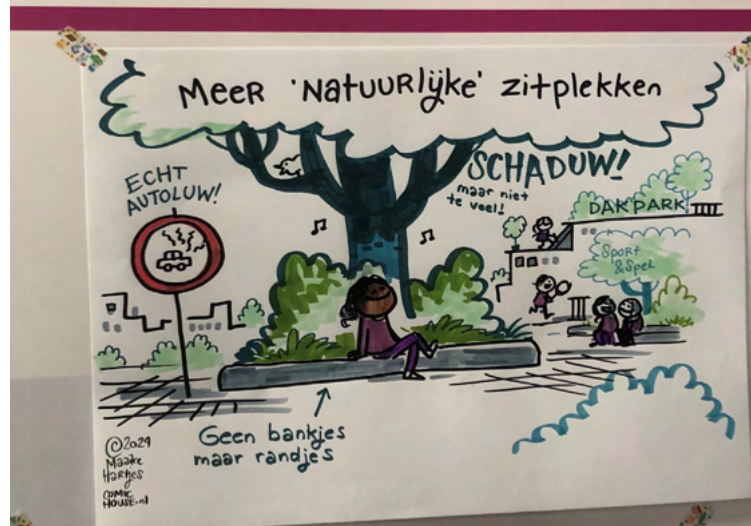
“Geweldig om door de stad te varen.”

- Veiligheid en verlichting. Almeeders willen goed verlichte parken, zowel overdag als 's avonds, om veiligheid te waarborgen. Sommigen benadrukken ook cameratoezicht.
- Autoluwe omgeving. De voorkeur gaat uit naar een park met beperkt gemotoriseerd verkeer. Daarnaast worden gescheiden paden voor fietsers en wandelaars als belangrijk ervaren, vooral doordat met hiermee een veiligere doorgangsroute creëert.
- Een plek voor ontspanning, ontmoeting en rust.
- Toegankelijkheid. Een plek die toegankelijk is voor honden, evenals voor mensen met verschillende behoeftes (bijvoorbeeld voor mensen met een beperking).
- Gevarieerde zon- en schaduwplekken. Er is een behoefte aan gevarieerde plekken met zowel zonnige als schaduwrijke plekken, zodat bezoekers kunnen kiezen waar ze verblijven.
- Cultuur en educatie. Een klein aantal Almeeders gaf aan educatieve elementen te willen, zoals informatiebordjes over natuur en cultuur, kunstroutes, en mogelijkheden voor workshops en evenementen.
- Dingen kosten geld maar leveren ook wat op; positieve woon- en leefomgeving. Hoe houd je de koers vast?
- Het ontwerp sluit aan bij de Almere Principles.

Velen onderschrijven dat de Stadswetering mooie bomen en water heeft, maar er weinig reden is om hier naartoe te komen. Er is weinig te doen en de Stadswetering ligt vrij geïsoleerd. Het idee om langs de Stadswetering meer bomen en groen aan te planten en er ontmoetingsfuncties aan toe te voegen zoals barbecueplekken, picknicktafels of misschien horeca, spreekt aan. Zo wordt de Stadswetering een nieuw stadspark.

De behoefte aan groen, ook in combinatie met de nieuwbouw met veel hoogbouw in het centrum, is en blijft groot, aldus de bewoners. In dit verband is door sommige bewoners aangegeven dat er behoefte is – juist ook in het centrum – aan spel- en sportvoorzieningen. Denk aan de 12-plussers en volwassenen.

Tekeningen (rechts) gemaakt met wensen van Almeeders over centrumontwikkelingen tijdens de Dag van de toekomst mei 2024 (Artikel 22).



2017

05

VERVOLG

5.1 ONDERZOEK

Het lectoraat Urban Innovation van hogeschool Windesheim heeft onderzocht hoe de vernieuwde en groenere Esplanade wordt ervaren door Almeerders en welke functies dit plein vervult voor de bewoners van Almere. Het onderzoek is in juni en juli 2024 uitgevoerd, door op verschillende momenten van de dag en de week op de Esplanade te verblijven en er meer dan 50 mensen te interviewen.

Interessante bevindingen die ook te gebruiken zijn voor het Stadsweteringpark. Bezoekers geven aan dat het uitkijken over het water rustgevend werkt. De bankjes en de terrasranden waarop je kan zitten zijn allemaal gericht op het water, met de rug naar de stad. Wat ze missen, zijn bankjes die tegenover elkaar staan waardoor er een mooie ontmoetingsplek zou ontstaan. Op rustige dagen zitten omwonenden, winkelende mensen of collega's in hun pauze die wat te eten of te drinken hebben gehaald te kletsen en te lunchen.

Op zonnige, warme zomerse dagen is het plein een ontmoetingsplek met veel interactie tussen mensen. Familie en vrienden komen samen en genieten van eten en het mooie

weer. Groepen jongeren spelen en springen voor afkoeling in het water, families picknicken met meerdere generaties en genieten van het samenzijn. Op dit soort dagen neemt de Esplanade de functie in van een tuin voor mensen die dat niet hebben. Of van een neutrale ontmoetingsplek waar iedereen gelijkwaardig en welkom is. Mensen komen voor de sfeer, de ruimte, de zon en het water. De zitplekken in de schaduw van de bomen zijn op zonnige dagen als eerste bezet, die zijn favoriet voor de verkoeling. Het is een bedrijvige en toch ook ontspannen sfeer, waarin meerdere generaties samenkomen.

Ook zijn er regelmatig samenwerkingen met Aeres Hogeschool. Studenten hebben op 16 juni 2025 gekeken naar de onderwaterwereld van het Stadsweteringpark. Ze doen dit onderzoek voor het project Stadsweteringpark dat onderdeel is van het curriculum van de Aeres. Met een onderwaterdrone is er gekeken naar de waterplanten en dieren en al het andere wat er in de onderwaterwereld aanwezig is.



STUDENTEN VAN HOGESCHOOL AERES ONDERZOEKEN HET WATER VAN DE STADSWETERING

5.2 HOE VERDER

De ontwikkeling van het Stadsweteringpark is een sleutelproject van de Ontwikkelvisie Natuurkrachtig Hart van de stad 2040 <https://www.almere.nl/wonen/stadsdelen/almere-stad/centrum/ontwikkelvisie-natuurkrachtig-hart-van-de-stad-2040>. De hergebruikte resultaten van de gesprekken voor het centrum rond 2040 zijn ook terug te lezen in het participatieverslag voor Almere Centrum 2040 op stadsgesprekken.almere.nl.

Het gesprek met de bewoners en betrokkenen gaat de komende 10-15 jaar gewoon door. Zo wordt de komende jaren de Inloopmarkt Dag van de Toekomst tweemaal georganiseerd in het Info Centrum om belangstellenden bij te praten en te bevragen. Voor specifieke thema's en deelgebieden worden participatiemomenten georganiseerd.

5.3 COMMUNICATIE

De communicatie verloopt via informatiebijeenkomsten in het Info Centrum zoals de Dag van de toekomst, bewonersbrieven, nieuwsbrieven, social media en de gemeentelijke Stadhuis aan Huis-pagina in de krant Almere Deze Week. Er is met betrokken marktpartijen/vastgoedeigenaren die nieuwbouw- of transformatieplannen hebben rondom het Stadsweteringpark afgesproken dat de gemeente goed op de hoogte blijft van de communicatieacties. Zo bundelen we krachten door een gezamenlijke communicatie-aanpak.

Uitgangspunt hierbij is dat het programmateam Almere Centrum altijd betrokken wordt bij het participatietraject van de betrokken partij. In overleg wordt besloten in welke mate (alleen geïnformeerd of als medeorganisator). De marktpartij is altijd verantwoordelijk voor het traject. Een mooi voorbeeld is hoe de vastgoedeigenaar van nieuwbouwproject de Verbinding bij de Wisselweg 33 het Stadsweteringpark als thema heeft meegenomen in alle gesprekken.

5.4 INTERACTIEF PLATFORM

Uit het onderzoek 'Almere in de peiling 2024' onder 4500 Almeerders blijkt dat inwoners tussen de 18 en 64 jaar de voorkeur geven digitaal informatie te ontvangen en daarop te kunnen reageren. Daarom hebben we het platform Stadsgesprekken ingezet en delen we informatie via een digitale nieuwsbrief en social media.

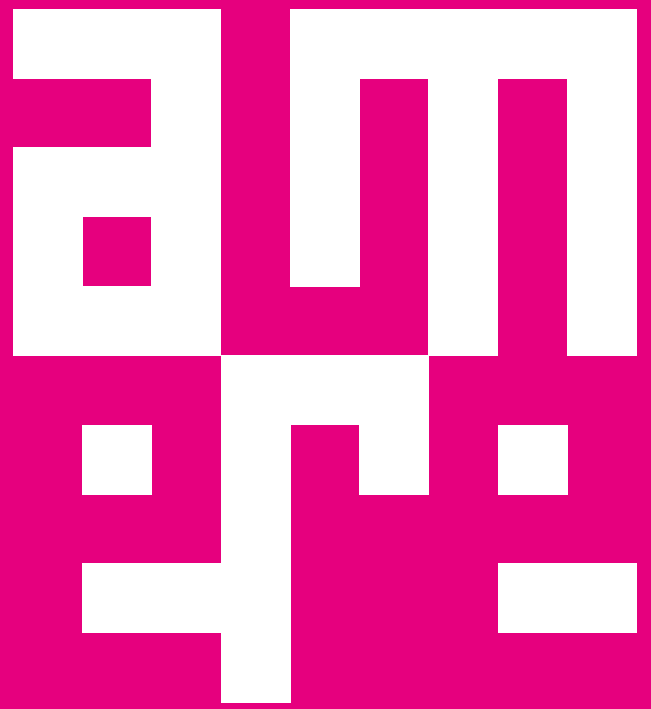
Belangstellenden kunnen de komende 10-15 jaar meedenken en reacties plaatsen op het digitale platform stadsgesprekken.almere.nl. Op dit platform wordt de planning gedeeld en geldt de komende jaren als archief voor alle relevante informatie.

5.5 COMMUNICATIEMIDDELEN

De volgende middelen zetten we in om Almeerders te informeren over het Stadsweteringpark:

- Website: <https://www.almere.nl/wonen/stadsdelen/almere-stad/centrum/ontwikkeling-almere-centrum/stadsweteringpark>
- Nieuwsbrief Ontwikkeling Almere Centrum
- Tweejaarlijkse inloopmarkt Dag van de toekomst
- Infopanelen Info Centrum Donjon 3-5
- Bewonersbrieven
- Via kanalen OVSA en ACM (website, nieuwsbrieven bezoekers en ondernemers)
- Gemeentelijke Huis-aan-huis katern in krant Almere Deze Week
- Social media
- Interactief platform Stadsgesprekken stadsgesprekken.almere.nl voor procesinformatie en verzamelen reacties: **Project: Stadsweteringpark | Gemeente Almere**





06

BIJLAGEN

TEKENINGEN OPBRENGSTEN DAG VAN DE TOEKOMST

Tekeningen van de gespreksresultaten van de inloopmarkt Dag van de toekomst.



INFOPANEEL - VISIE OP HET STADSWETERINGPARK

VISIE OP HET STADSWETERINGPARK



Samen met centrumpartners gaat gemeente Almere het Stadsweteringpark ontwikkelen. Het park komt langs de bestaande stadsweteringen (brede sloten) vanaf het Weerwater richting de Leeghwaterplas en het Beatrixpark. De komende jaren komen er in het gebied rondom het Stadsweteringpark veel woningen, voorzieningen en bedrijven bij. Een fijne omgeving is belangrijk om prettig te wonen, werken en te ontspannen.

BIJDRAGEN AAN BIODIVERSITEIT

Ook voor planten en dieren wordt het een groene, gezonde plek om te leven en verkoeling te vinden. We maken zoveel mogelijk gebruik van het huidige groen en water en voegen nieuw groen en flauwe oevers toe.

UITGANGSPUNTEN

IN SPELEN OP KLIMAATUITDAGINGEN

Het toevoegen van meer groen is nodig voor het omgaan met de klimaatverandering zoals hittestress en het creëren van een gezonde leefomgeving.

ONTMOETINGSPLEKKEN

Bewoners kunnen terecht in het Stadsweteringpark voor ontspanning, inspanning, een momentje rust of een gezellige ontmoeting.

GOED VERBONDEN

Het wordt een stadspark van 3,5 kilometer lang. Goed verbonden met de stad, omliggende wijken en groene gebieden in de buurt.

PARKRANDEN

Ontwikkelingen zoals de Oostkavels en Centrum West sluiten via zachte overgangen aan op het Stadsweteringpark.

STAPSGEWIJS GROEIEN NAAR EEN PARK

Op basis van onderstaande stappen werken we de komende 10 tot 15 jaar aan het Stadsweteringpark. Deze stappen en de volgorde hiervan kunnen per uitvoeringsgebied verschillen.

PARTICIPATIE

Het Stadsweteringpark maken we samen. We zijn nu al in gesprek met projectontwikkelaars, bewoners, ondernemers en andere belangstellenden en blijven dit de komende jaren op verschillende manieren doen. Blijf op de hoogte en praat mee via:

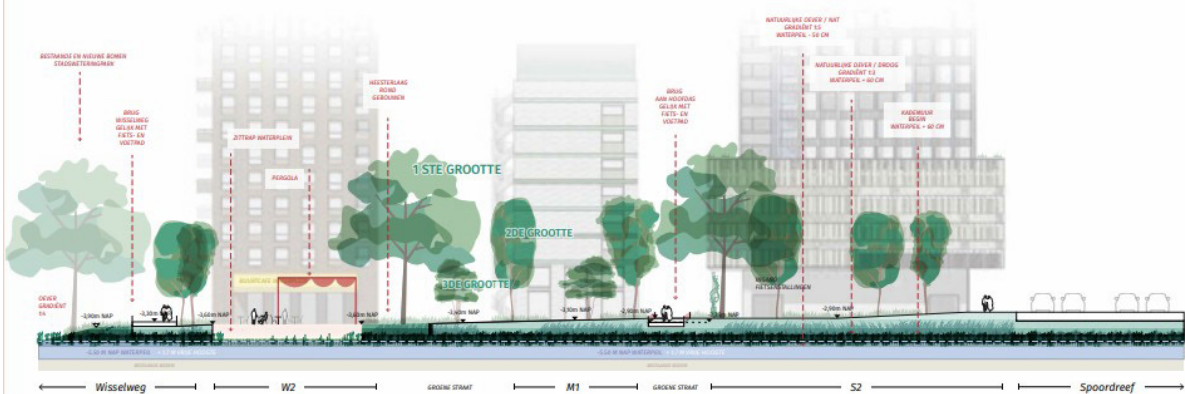
De beelden zijn impressies. De plannen kunnen nog veranderen.

INFOPANEEL - DE VERBINDING STADSWETERINGPARK

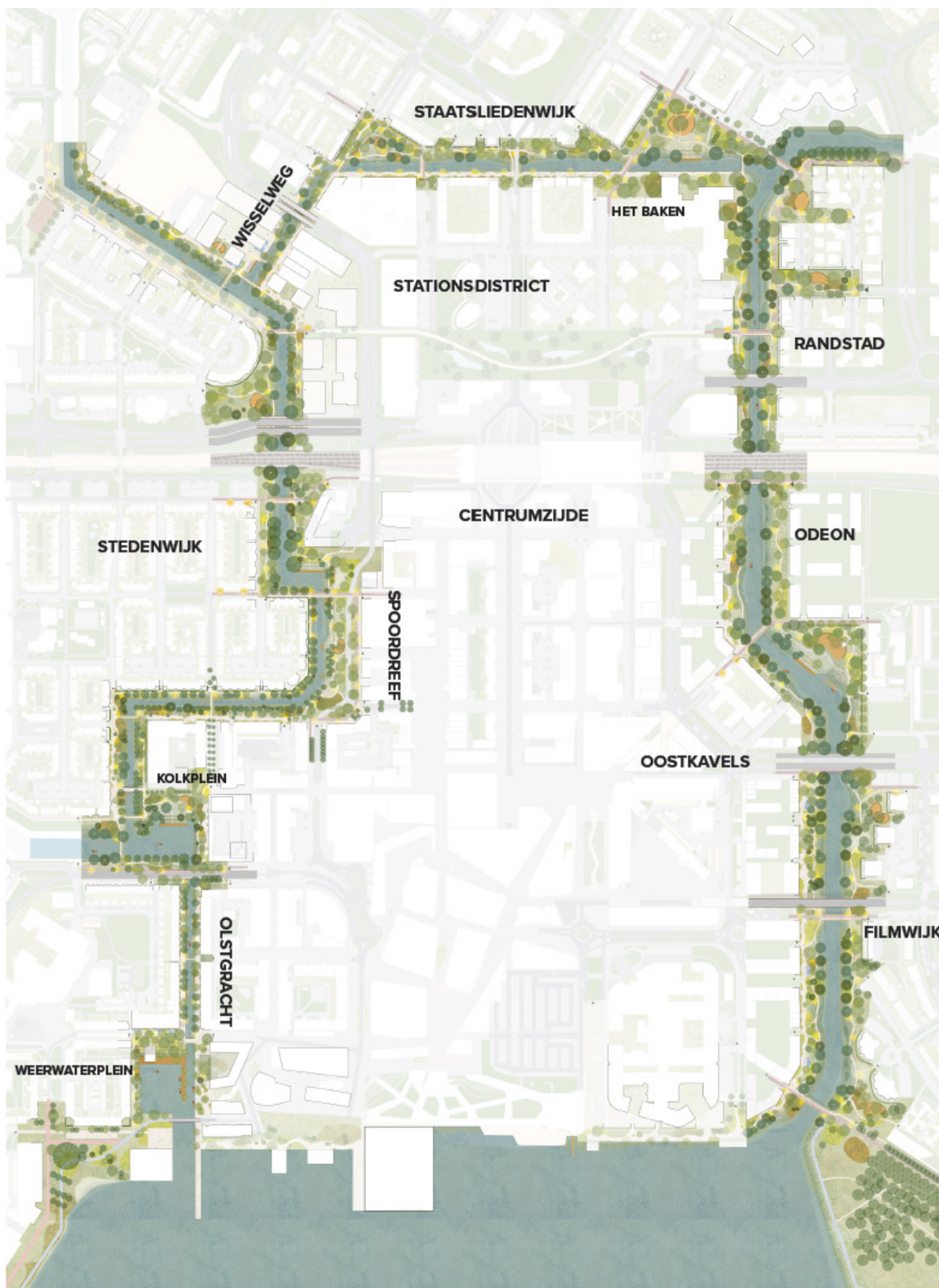
Infopaneel getoond bij bewonersavond over nieuwbouwproject 'De Verbinding' aan de Wisselweg.

Natuurlijke oever

De westelijke oever van de nieuwe gracht ter plekke van het P. Lieftinckpad wordt een natuurvriendelijke oever met een grote zittrap.



PLATTEGROND VAN HET STADSWETERINGPARK



i Dit is een impressie, de plannen staan nog niet vast.

2017

07

COLOFON

Uitgave

Gemeente Almere, januari 2026
Programmateam Almere Centrum

Teksten

Programmateam Almere Centrum

Fotografie

Beeldenbank Gemeente Almere

Renders Stadsweteringpark

Dotviz Studio en BOOM! Landscape

Vormgeving

Watch4Media

Contact

centrum@almere.nl

www.almere.nl/centrum

Info Centrum

Donjon 3-5 in Almere Centrum



